

# Keď krov je hrou a hra je vášňou

Dovoľte mi byť na úvod trochu osobný. Môj prvý kontakt s firmou Kontrakting som spáchal ešte keď som o dreve a jeho využívaní v stavbách nemal ani tušenia. Na ceste autom do Žiliny, niekedy v polovici 90-tych rokov, ma pod Strečnom ohúrila slogan, ktorým sa vtedy firma prezentovala na bilbordoch po Slovensku: **Kontrakting – krov hrou**. Aké vtipné, povedal som si a nevenoval som tomu viac pozornosť, no napriek tomu mi to stále vrtalo v hlave, opakované som si to pripomínal, zabával sa na tom. Dobrý slogan! Aj keď som ich služby nevyužil – kto by si dával robiť krov (hoci aj hrou) do trojizbáku v paneláku?! Až som sa jedného dňa osobne stretol a zoznámil s Ing. Ivanom Kolárikom, ktorý stojí za firmou i za oným sloganom. A pochopil som...



Autor: PhDr. Peter Zemanik  
Kontakt: peter.zemanik@zsdsr.sk  
Foto: archív výrobcu

## Návrat k drevu ako základnému konštrukčnému materiálu

Pochopil som, že jeho vášeň pre drevo je takmer bezhraničná. Pochopil som, že stavať drevené krovky a drevené väzníky a neskôr aj drevostavby nie je vec každodenná. Nie pre toho, kto každú stavbu, každú konštrukciu, každý spoj berie ako vec osobnej cti, ako vec, ktorá rozhoduje o jeho bytí, pretože svojou

osobou garantuje kvalitu svojej práce a tým aj spokojnosť zákazníka. Dokazuje to z roka na rok dokonalejšie. Referencie a dobré meno Ing. Ivana Kolárika sa šíria doma i v zahraničí. A ctí ho aj jeho takmer buldočia uvzatnosť v tom najlepšom slova zmysle, ktorou prehovára, argumentuje, pomáha, konzultuje v prospech dreva a drevostavieb.

Skupina KONTRAKTING (Kontrakting krov hrou, s.r.o., Kontrakting stavebné montáže s.r.o., I.K.S., s.r.o.), aktívne pô-

sobi na slovenskom a zahraničnom trhu od roku 1991. Od roku 2017 sa stala súčasťou platformy Stavíme z dreva, ktorá spája priaznivcov prírodných materiálov a ekostavieb a prináša potrebné informácie o stavbách z dreva. Začínali v malom a postupne sa z nich stala jedna z najdôležitejších firiem na stavby z dreva alebo ich konštrukčných častí – väzníkov, stĺpov, nosníkov, stien, stropov, krovov. Neponúkajú katalógové riešenia, ale podľa požiadavky odberateľa – architekt-

Ing. Ivan Kolárik, konateľ spoločnosti Kontrakting krov hrou



Gbeľany, Château Gbeľany, autor: Ing. arch. Viktor Šabík



ta, investora či stavebnej firmy navrhnu a dodajú konštrukciu vyrobenú z dreva, pričom vďaka dostupným a moderným technológiám presadzujú návrat k drevu ako základnému konštrukčnému materiálu.

Ing. Ivan Kolárik vysvetľuje návrat k drevu ako ku konštrukčnému materiálu často a rád: „V 60-tych rokoch minulého storočia sa vláda ČSR prosto rozhodla, že drevo zakáže používať pri stavbách ako konštrukčný materiál. Všetko, aj prekľady, aj stropy aj podlahy museli byť z betónu, nanajvýš tak krovky mohli na sedlových strechách byť naďalej z dreva. A to – logicky – prerušilo kontinuitu poznávania a používania dreva v stavebníctve. Dnes sme sa to v našej branži museli učiť nanovo, nadväzovať na stáročnú tradíciu dreveníc a drevených konštrukcií, odkukávať zo zahraničia. Našťastie, postupne sa nám aj na Slovensku darí búrať mýty o nevhodnosti dreva ako konštrukčného a stavebného materiálu. Našimi výrobkami sú väzníky, krovky, strechy a stavby z dreva. Stavíme stĺpkové konštrukcie, konštrukcie z veľkoplošných panelov a aj skeletové stavby z lepeného lamelového dreva. Navrhujeme a stavíme konštrukcie nízkoenergetických a pasívnych stavieb. Na všetky nami dodávané stavby spracovávame projektovú a výrobnú dokumentáciu.“

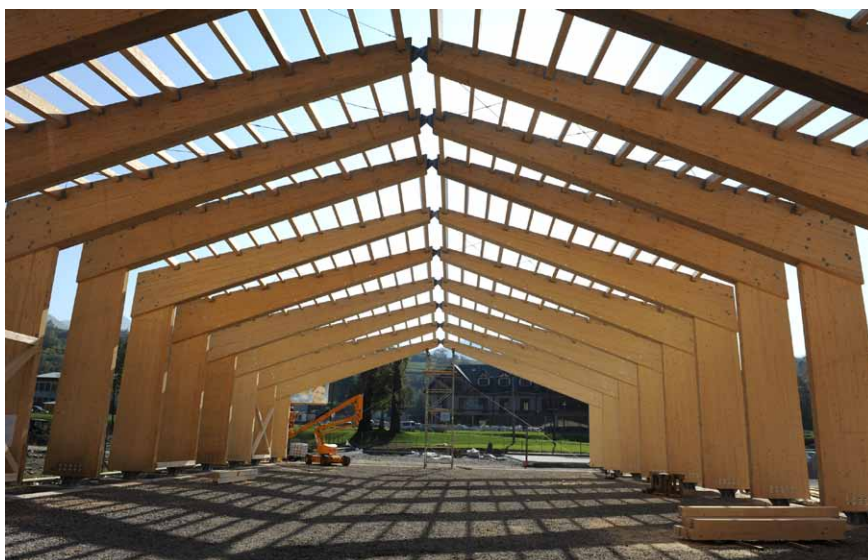
## Špecialisti na kompletne strechy

Časť svojej práce a času venoval a aj venuje Ing. Ivan Kolárik osвете o stavovskej hrdosti. Preto patril k zakladajúcim členom Cechu strechárov Slovenska, a preto prihlásil svoju firmu do Zväzu spracovateľov dreva SR, kde na prelome tisícročia reštartoval fungovanie Sekcie drevostavieb ZSD SR.

O tejto etape svojho podnikania hovorí: „Strechy stavíme a rekonštruujeme od roku 1992. Naučili sme sa strechám rozumieť a pochopiť fyzikálne procesy, ktoré v nich prebiehajú. Pomáhame majiteľom striech predlžovať ich životnosť a zlepšovať ich kvalitatívne parametre. Ovládame technológie pásov z modifikovaných asfaltov a všetky dostupné fóliové systémy, skladané krytiny aj krytiny plechové. V našej náplni sú strechy šikmé, aj ploché, jednoplášňové, dvojplošňové, zelené, duo strechy aj strechy s obráteným poradím vrstiev. Vieme zhotoviť krytiny na guľové aj parabolické plochy, izolujeme mosty aj bazény. Na všetky nami dodávané stavby spracovávame projektovú a výrobnú dokumentáciu. Naš



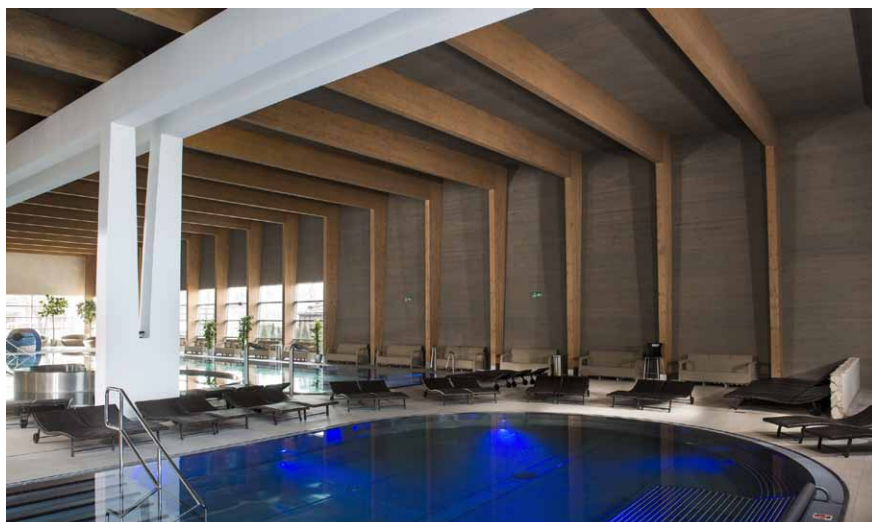
Cífer, Telocvičňa, autor: Ateliér DV, Ing. arch. Pavel Ďurko



Belá, Tenisová hala Country Club, autor: Ing. arch. Roman Klenovič, Ing. arch. Andrea Klenovičová

Jaroszowice, Młyn Jacka Hotel & Spa\*\*\*\*, autor: Dipl. Ing. Andrzej Spisak





Trnava, Aquarelax, autor: Ing. arch. Dušan Dóka, Ing. arch. Christo Dóka



Nitrianske Hrnčiarovce, Materská škola, autor: NEUTRA, Ing. arch. Peter Mizia

Vrútky, Rodinný dom, autor: Van Jarina, Ing. arch. Ivan Jarina



tim tvoria kvalifikovaní inžinieri, stavbyvedúci aj remeselníci, vďaka čomu sme schopní vyriešiť teoretické stavebno-fyzikálne problémy strechy a zabezpečiť tak jej bezpečnú funkciu. Sme pripravení pracovať aj v extrémnych podmienkach s použitím horolezeckej techniky a naše bohaté technické aj praktické skúsenosti sú k dispozícii všetkým našim partnerom.“

## Konštrukcie z lepeného dreva

Nie je drevo ako drevo, vravia múdri ľudia. A to platí v drevostavbách predovšetkým. Preto sa v Kontraktingu vždy spoliehajú na najnovšie technologické postupy a kvalitu materiálu kladú na prvé miesto. Pokračuje Ing. Ivan Kolárik: „Projektujeme, dodávame a montujeme konštrukcie z lepeného dreva. Lepené drevo v rôznych technologických formách – LLD, CLT, KVH, – má vynikajúce mechanické vlastnosti, má veľkú požiaru odolnosť a je výrazovo veľmi zaujímavé. Je výzvou pre architektov pri navrhovaní širokého spektra konštrukcií. Naš tím statikov, projektantov, technikov a montážnych pracovníkov má s týmto materiálom skúsenosti, disponujeme špecializovaným softvérom a dokážeme z neho navrhnuť, dodať a zmontovať najnáročnejšie konštrukcie. Po zmene STN 92 0201-2, ktorá umožňuje stavať aj budovy na bývanie s požiarou výškou 12 metrov, sme schopní spracovať projektovú dokumentáciu, vyrobiť a zmontovať administratívne, bytové a iné objekty do výšky piatich podlaží.“

## Popredný dodávateľ montovaných stavieb

Zatiaľ sme hovorili predovšetkým o vzťahu firmy k svojej práci a k materiálu, ktorý je pre jej prácu prvoradý. „Stavárina“, ako sa ľudovo hovorí, je však kolektívne dielo a ani sebalepší realizátor si neporadí sám a svojpomocne. Trojuholník – idea, peniaze, realizácia sa v praxi u Ing. Ivana Kolárika zhmotňuje do intenzívnej komunikácie: „Navrhujeme, vyrábame a montujeme domy na mieru. Nevytvárame stovky „katalógových“ riešení, aj keď je to z hľadiska firemnej ekonomiky veľmi lákavé. Snažíme sa našim zákazníkom navrhovať domy „bez kompromisov“, ale tiež akceptujeme návrhy, štúdie a projekty, ktoré majú zákazníci už spracované. Stavba rodinného domu je pre väčšinu stavebníkov životnou investíciou a zaslúži si osobitý

prístup. Pozemok na stavbu domu, samotná lokalita, širšie vzťahy, orientácia na svetové strany, rodina stavebníka, jej potreby a spôsob života sú v kombinácii jedinečné. Individuálny prístup architekta umožní vygenerovať projekt, ktorý je svojim riešením optimálny a rešpektuje všetky požiadavky. Čo je podstatné, tak optimálnou veľkosťou ušetrí často stavebníkovi nemalé finančné prostriedky. Každý meter štvorcový užitočnej plochy navyše stojí v konečnom dôsledku viac ako 1000 €. Pri kompromisných katalógových riešeniach môže stavebník takto zbytočne minúť tisíce eur. Je to takmer vždy podstatne viac, ako stojí individuálne projektové riešenie od skúseného architekta.“

Skupina Kontrakting sa za obdobie doterajšieho dvadsaťosemročného fungovania vypracovala na popredného dodávateľa montovaných stavieb na Slovensku a patrí nesporne k špičke aj v česko-slovenskom meradle. V aktuálnom ročníku súťaže Drevostavba roka 2017 získala prvé miesto za realizáciu rodinnej vily v Záhorských Sadoch – modernej drevostavby podľa projektu architekta Pavla Pokorného. Spoločnosť však má na konte, ako takmer jediný realizátor drevostavieb u nás, aj množstvo realizácií verejných drevostavieb a náročných drevených konštrukcií. Málokto stavebník – podobne ako rodič viacerých detí – dokáže jednoznačne uprednostniť niektoré zo „svojich detí“, v tomto prípade, stavieb.

„Z 29 rokov existencie našej skupiny sa dreveným konštrukciám venujeme 24 rokov. Za toto obdobie sme vyrobili približne 8000 rôznych konštrukcií a objektov v rôznych technológiách. V technológii priehradových väzníkov boli najnáročnejšie oblúkové strechy na dvoch objektoch Hotela Mlyn Jacka v Jarosowiciach v Poľsku. V technológii LLD to bola konštrukcia objektu Tropical Paradise v Tatralandii v Liptovskom Mikuláši. Z celodrevených konštrukcií je to stavba penziónu V inom svete v Žiline. Je to dnes asi najväčšia drevostavba v pasívnom štandarde postavená na Slovensku,“ hovorí Ing. Ivan Kolárik a pokračuje: „Za najväčšiu výzvu pri každej realizácii považujem komunikáciu s investorom a navrhovateľom – architektom či projektantom stavby. Bez intenzívnej spolupráce a hľadania optimálnych riešení, by sme sa často nepohli z miesta. Architekt je v súčasnej dobe tvorcom a tiež dirigentom tímu. Od toho, aký tím dá dokopy, závisí úspech jeho projektu. Pretože dnes nestačí len kvalitné architektonické riešenie a ohro-



Melčická dolina, Rodinný dom Slamák, autor: OXIMORON, Mgr. art. Martin Šichman, MgA. Boris Meluš



Orava, Rodinný dom, autor: INARDEX, Ing. arch. Fero Lehocký

Terchová, Rezort Drevenice Terchová, autor: Ing. Katarína Ihnatišínová





Záhorská Bystrica, Vila Záhorské sady, autor: Ing. arch. Pavol Pokorný

mujúci výraz stavby. Súčasťou kvalitatívnych parametrov sú aj stavebno-fyzikálne vlastnosti konštrukcii, často excelentný statický koncept, primeraná energetická náročnosť objektu a koexistencia a súlad všetkých technických zariadení budovy. A pri montovaných stavbách z dreva aj náročnejšie riešenie požiarnej bezpečnosti stavby a vzduchotesnosti. Toto musí byť, ako hovorí môj skvelý spolupracovník architekt Pavol Pokorný, symfonický orchester. Od toho, ako je orchester zohratý, závisí dojem z koncertu. Ak tím začína spoločne pracovať od štúdie, tak spravidla pri realizačnej dokumentácii je to už zohraté teleso. Žiaľ, často sa stretávame až s neochotou, prizývať k riešeniu odborníkov a nie je výnimkou projekt pre stavebné povolenie, spracovaný sólistom – architektom vo všetkých profesiách. Viacerí architekti vnímajú profesijných odborníkov ako nutné zlo, otravujúce ich pri tvorivej práci. To je to najzložitejšie. Nehovoriac o tom, že presvedčiť investora, že drevená konštrukcia je dobrá voľba z hľadiska budúcej úžitkovej hodnoty stavby, z hľadiska ekonomického, ale aj z hľadiska ekologického, je niekedy to najťažšie pri začiatku realizácie. A potom, že zaradenie našich služieb – projekty, výrobky a dodávka s montážou – je jeho správna voľba. V našom tíme sme za roky existencie nazbierali ohromné množstvo skúseností, ktoré sú k dispozícii investorom, architektom a projektantom. Ak investori tieto skúsenosti využijú, bezpečne ich prevedieme procesmi a úskaliami ich investície.“

Aj pri optimálnom stave komunikácie môže priniesť realizácia zo „živého materiálu“, akým drevo bezpochyby je, prekvapenia či nástrahy, ktoré treba riešiť. Je ešte niečo, s čím Ing. Ivan Kolárik nerá-

tal? „Neviem odpovedať. Postupne, cez prax stavebného inžiniera, projektanta, strechára až po staviteľa stavieb z dreva som sa dostal do situácie, kedy sice odúševnene obhajujem tento skvelý stavebný materiál, ale nikdy nedokážem ani ja a ani nikto iný na sto percent predpokladať, čo prinesie budúcnosť a rozvoj technológií. Veď už dnes sa v Japonsku pripravuje výstavba najvyššej, viac ako 300 metrovej budovy na svete, ktorá bude postavená na báze dreva. A technológie, ktorými ju chcú postaviť ešte len začínajú vyvíjať. Nejedno prekvapenie ma ešte čaká. Nezamýšľal som sa nad tým a určite som od malička nesníval o tom, že raz budem stavať stavby z dreva.“

## Perspektíva drevostavieb

A v čom vidí perspektívu drevených konštrukcií a stavieb na báze dreva Ing. Ivan Kolárik?

„Návrat k drevu ako konštrukčnému materiálu pre stavbu budov je v súčasnosti vyvolaný širokou ponukou kvalitných materiálov vyrobených z dreva alebo drevnej hmoty, bezpečnými systémami protipožiarneho riešenia a zabezpečenia stavieb a v neposlednom rade udržateľným spôsobom navrhovania a stavby budov. Dopyt po kvalitných a zdravých stavbách na bývanie vo väčších aglomeráciách bude akcelerovaný rastom ľudskej populácie a jej presúvaním sa do miest. Logicky budú na programe dňa výškové stavby, pretože voľnej pôdy a plôch vhodných na výstavbu bude ubúdať. A preto musíme byť na túto situáciu pripravení. Drevo zažíva renesanciu a vracia sa do staviteľstva takým spôsobom, že viacerí priami aktéri týchto procesov hovoria o revolúcii porovnateľnej s obdobím druhej polovice 19. storočia, kedy

začalo obdobie ocele a jej využitia vo výškových stavbách. Architekt Michael Green, jedna z vedúcich osobností ovplyvňujúcich výstavbu výškových budov z dreva, hovorí o začiatku revolučnej cesty nových spôsobov stavania. Drevo je príjemný a zdravý materiál. Niet preto divu, že veľká väčšina ľudí má drevo rada a radi by bývali alebo pracovali v dome z dreva, alebo v dome, kde bolo drevo použité nielen na stavbu ale aj v interiéri. Mnohí ľudia, a nie je to len laická verejnosť, majú však pochybnosti, či používaním dreva nebude devastované životné prostredie a ekosystémy. Mnohé štúdie, výskumné práce, projekty a aj realizácie ubezpečujú, že nebude. Životné prostredie ohrozujú iné faktory, ktoré súvisia s rastom ľudskej populácie. Do 30. 6. 2017 sme mohli na Slovensku stavať budovy na ubytovanie a bývanie s využitím dreva ako konštrukčného materiálu len do výšky dvoch podlaží. Od 1. 7. 2017 platí u nás revízia normy STN 92 0201-2, ktorá nanovo definuje povolené požiarne výšky a pri dodržaní iných opatrení umožňuje stavať 4 – 5 podlaží zo zmiešaných konštrukčných celkov. Otvárajú sa tak možnosti na výstavbu bytových domov v obciach alebo mestách ale tiež na stavbu predškolských či školských zariadení, občianskej vybavenosti aj prevádzkových budov.“

Tu sa ukrýva aj jeden z mnohých dôvodov, prečo spolu s Ing. arch. Pavlom Pokorným založili platformu „Stavíme z dreva“ na sociálnej sieti a využívajú ten priestor na šírenie osvetu a dobrého mena drevostavieb. Spoločne kočujú s prednáškovým turné na túto tému po Slovensku a všimli si ich aj „Pod lampou Štefana Hríba“. Ak máte chuť, pozrite si záznam. Stojí to za to! <https://www.tyzden.sk/podlampou/48240/pod-lampou-slovenske-zlato/>.

### Základné faktografické údaje o firme

Názov: Kontrakting krov hrou, s.r.o.  
Miesto: Žilina  
Rok založenia: 2003  
Počet zamestnancov: 60  
Obrat: 5 mil. €  
Web: [www.kontrakting.sk](http://www.kontrakting.sk)

